

# VOT DUAL I ABSTENCIÓ DIFERENCIAL A CATALUNYA: QUANTIFICACIÓ I CARACTERITZACIÓ

Clara Riba i Romeva

## INTRODUCCIÓ

És un fenomen àmpliament conegut a tots els països descentralitzats d'Europa en els quals es fan eleccions legislatives-presidencials i eleccions regionals per separat que es produeix un nivell de participació a les eleccions regionals més baix que el que es produeix a les eleccions legislatives-presidencials. Però aquest fet, que també es dona en general a totes les comunitats autònomes d'Espanya, és molt més acusat a Catalunya, on el nivell de participació a les eleccions autonòmiques és fins i tot més baix que el de les municipals i on, en les autonòmiques de 1992, hi va haver una abstenció rècord del 45 % que és la més alta que s'ha produït mai en les consultes autonòmiques de totes les comunitats espanyoles, exceptuant les primeres de Galícia.

Aquest diferencial d'abstenció entre distints tipus d'eleccions s'ha explicat sovint per la teoria de les «eleccions de segon ordre» (Reif i Schmitt, 1980). Segons aquesta interpretació, en les eleccions de primer ordre, que en aquest cas són les eleccions legislatives al Congrés de Diputats, els ciutadans elegeixen una cambra, la composició de la qual determinarà quina força política o coalició governarà el país durant els propers quatre anys. Per tant, el votant té molt clar que en les eleccions legislatives està en joc el govern del país i, conseqüentment, la manera de distribuir els recursos, la política econòmica i les lleis més importants. Tindrà, doncs, més interès per manifestar la seva opinió a través del vot. Les eleccions de segon ordre són totes les altres, en què el que es posa en joc són coses que no afecten tan directament la vida diària del ciutadà. Una mesura del grau d'importància de les eleccions ha estat invocada mitjançant la proporció de la

despesa pública respecte del producte interior brut (PIB) i la seva correlació amb la participació electoral, mesura que també explicaria la més baixa participació a les eleccions regionals i municipals que a les eleccions legislatives-presidencials (Colomer, 1991). Des d'aquesta perspectiva, és lògic que en les eleccions legislatives-presidencials la participació sigui més alta que en les altres i que, entre les de segon ordre, la participació sigui més alta a les autonòmiques que a les municipals i més alta en aquestes que en les europees. El que diferencia, però, Catalunya de les altres comunitats autònomes és que la participació a les autonòmiques és inferior que a les municipals.

Un segon tret diferencial de Catalunya són els diferents resultats que s'obtenen en les diferents consultes electorals. Així, mentre que el Partit dels Socialistes de Catalunya (PSC) ha estat la primera força en totes les eleccions legislatives, la coalició Convergència i Unió (CIU) ho ha estat en totes les autonòmiques. L'intent d'explicar aquest fet ha portat als estudiosos a elaborar la teoria del votant dual. El votant dual és aquell ciutadà que no és fidel a un determinat partit sinó que canvia el sentit del seu vot en funció del tipus d'elecció. Els estudis que s'han fet en aquest sentit, semblen indicar que hi ha diversos centenars de milers de votants a Catalunya que són duals (Montero i Font, 1991) i que, la majoria d'ells ho són en el sentit de votar el PSC (i en menor mesura el PP) a les legislatives i votar CIU a les autonòmiques ja que estan convençuts que són els que defensen millor els seus interessos en l'àmbit de les respectives competències. Un altre element que sovint es dona és que la necessitat d'un cert equilibri entre institucions porta els ciutadans a fer un repartiment de poder: el govern espanyol per als socialistes i la Generalitat per Convergència i Unió. Finalment, s'ha argumentat que, al marge d'altres factors, hi ha problemes d'oferta política. Com que tots els partits catalans amb representació institucional, excepte el Partit Popular, es situen en posicions més aviat nacionalistes, és comprensible que en unes eleccions com les autonòmiques, on la dimensió nacionalista adquireix especial rellevància, els sectors de l'esquerra no nacionalista no es sentin representats per cap de les opcions polítiques presents i s'abstinguin de votar (Colomer i altres, 1993).

En realitat, aquesta darrera argumentació defensa l'existència del que en podríem anomenar abstenció diferencial, és a dir, l'existència de persones que, de manera sistemàtica, voten en les eleccions d'un nivell i no voten en els d'un altre nivell; que participen o no segons l'àmbit de la consulta. El canvi de partit guanyador entre eleccions legislatives i autonòmiques podria ser conseqüència de l'abstenció a les autonòmiques d'un sector important de l'electorat que vota PSC a les legislatives.

És evident que existeixen els dos tipus d'electors, els votants duals i els abstencionistes diferencials. Les enquestes ho reflecteixen i, a més, tots en coneixem algun. La pregunta, però, que hom es pot fer és: quin dels dos grups és el responsable del canvi de resultat entre els dos tipus de consulta?. Són els votants duals o els abstencionistes diferencials els responsables de la victòria del PSC a les eleccions legislatives i de CIU a les autonòmiques?. La meua hipòtesi

és que és més l'abstencionista dual que el votant diferencial el factor que provoca el canvi de resultats.

Si aquesta hipòtesi fos certa, l'abstenció a les eleccions autonòmiques no estaria homogeniament repartida, afectant de manera similar a tots els partits, sinó que es concentraria majoritàriament entre els votants del PSC a les legislatives, mentre que quasi no afectaria els votants de CIU.

Aquesta hipòtesi em va portar, en un primer moment, a fer una anàlisi detallada del partit guanyador en les eleccions legislatives i autonòmiques en cada un dels quaranta-un grans municipis de Catalunya. Així és que, agafant les eleccions des de 1977 a 1992 (cinc de legislatives i quatre d'autonòmiques), vaig classificar els municipis en tres categories segons els resultats electorals: municipis de domini del PSC on el PSC ha guanyat en almenys quatre eleccions legislatives i ell mateix o bé el PSUC/IC ha guanyat en almenys tres eleccions autonòmiques; municipis de vot dual on el PSC ha guanyat en almenys quatre eleccions legislatives i CIU en almenys tres autonòmiques; i municipis de domini de CIU en els que CIU ha guanyat almenys dues eleccions legislatives i en totes les autonòmiques. Fent la mitjana de l'abstenció per a cada un d'aquests tres grups en les eleccions legislatives i autonòmiques, els resultats són clars. Trobem que no hi ha una diferència significativa entre els tres grups en les eleccions legislatives, però que hi ha una diferència molt notable en les autonòmiques, de tal manera que hi ha mes d'onze punts de diferència entre l'abstenció en els municipis de domini de CIU i l'abstenció en els municipis de domini del PSC, situant-se els municipis amb vot dual en una situació intermèdia. L'anàlisi de la variància de les mitjanes d'abstenció entre els tres grups de municipis, ens confirma el que ja s'intuïa amb la simple comparació dels valors obtinguts: que la diferència entre els grups és estadísticament significativa al 99 % en les autonòmiques però no ho és ni tan sols al 90 % en les legislatives. Això queda explicat en la Taula 1 que conté els resultats d'aquesta anàlisi.

TAULA 1

Mitjanes d'abstenció en eleccions legislatives i autonòmiques.  
Municipis de Catalunya de més de 20.000 h.

	autonòmiques (1980/1984/1988/1992 ) %	legislatives (1977/1979/1982/1986/198 9) %
municipis de domini del PSC	45,8	26,3
municipis de vot dual	40,6	26,3
municipis de domini de CIU	34,7	25,2
anàlisi de la variància: F- test	34,13	0,53
p	0,000*	0,59

(\* significatiu al 99,9 %)

Font: Institut d'Estadística de Catalunya.

Aquests primers resultats a nivell agregat van en la mateixa direcció que la meua hipòtesi: no hi ha diferència de l'abstenció a les eleccions legislatives entre els tres grups de municipis, però aquesta diferència és important en les autonòmiques, eleccions en les que hi ha més abstenció en aquells municipis on el PSC domina políticament. Ara bé, aquests resultats a nivell agregat no són transportables directament a nivell individual sense caure en els perills de la fal·làcia ecològica. Així, el treball que presento és un intent de caracteritzar i quantificar els abstencionistes diferencials a partir de dades agregades però utilitzant el mètode de la regressió ecològica per inferir els comportaments individuals.

## METODOLOGIA

He utilitzat dades agregades de tipus socioeconòmic procedents de censos i padrons municipals i dades electorals.<sup>1</sup> Les dades són agregades a nivell comarcal i he aplicat la tècnica de la regressió ecològica de Goodman (Goodman, 1959), consistent en utilitzar els coeficients de la regressió no estandaritzada a nivell agregat per a calcular les probabilitats de transició a nivell individual de la relació trobada a nivell comarcal.

Des que l'any 1950 Robinson va publicar el seu famós article alertant sobre els perills de la fal·làcia ecològica, s'han escrit múltiples obres sobre el tema i molts

1. Les dades de tipus censal són procedents dels censos de 1981 i 1991 i dels padrons municipals de 1986 i les dades electorals són els resultats oficials de cada convocatòria, excepte les de 1993 que són resultats provisionals. Totes elles s'han obtingut de les publicacions del Consorci d'Informació i Documentació de Catalunya i de l'Institut d'Estadística de Catalunya.

metodòlegs han intentat trobar la manera d'evitar-la. L'efecte més immediat que va tenir el treball de Robinson va ser el de desacreditar l'ús de dades agregades per a fer inferències sobre comportaments individuals. Aquest fet va portar a creure que les dades individuals eren sempre superiors a les dades agregades, sense tenir present que també aquests tipus de dades presenten la seva problemàtica.

La recerca sobre l'origen de la fal·làcia ecològica ha demostrat que aquesta és deguda al biaix que es produeix en el procés d'agregació de les dades. Aquest biaix d'agregació apareix principalment en dos casos. El primer és que quan s'agrupen els individus, es produeix un error d'especificació. El segon és que l'agrupació dels individus pot alterar la variància relativa de les variables dependents i independents. Aquestes discrepàncies no tenen importància si només es treuen conclusions sobre el comportament dels grups, però sí que en tenen quan el model a nivell agregat s'utilitza com a substitut del model a nivell individual. En general, per evitar el biaix d'agregació, cal incloure més variables que les que hi ha en el model individual, variables que reflecteixen el procés d'agregació (Langbein, Irwin i Lichtman, 1978). Per tant, la manera d'evitar la fal·làcia ecològica quan s'usen dades agregades per fer inferències individuals, és especificar bé el model agregat, incloent-hi totes aquelles variables que, malgrat no ser rellevants en el model individual, puguin estar relacionades amb la manera com s'han agrupat les dades.

He fet un repàs de la literatura existent sobre participació i abstenció abans de decidir quines són les variables que cal incloure en aquest estudi. Es pot dir que hi ha tres tipus de factors que afecten el vot: els factors socioeconòmics, els factors polític-ideològics i els factors conjunturals. Un dels problemes derivats de l'ús de dades censals és la impossibilitat d'usar com a variables els factors polític-ideològics o els conjunturals. Sóc conscient que si baso el meu estudi exclusivament en dades de tipus socioeconòmic puc tenir un cert biaix en els estimadors que determini; però tenint en compte la forta correlació que hi ha entre algunes d'aquestes variables i alguns factors polític-ideològics com identificació partidària, identificació nacional subjectiva o autoposicionament en la dimensió esquerra-dreta, crec que el biaix no serà massa important.

Les variables que, finalment, he seleccionat són l'edat, el nivell d'estudis, el lloc de procedència i el grau de coneixement del català. Aquesta última crec que és especialment important per estudiar el comportament electoral en les eleccions autonòmiques, ja que pot servir en certa manera com a variable pròxi del grau d'identificació nacional.

Inicialment, havia considerat també la taxa d'atur, però vaig decidir descartar-la ja que les dades censals no són massa fiables en aquest aspecte i, a més, hi ha falta de consens sobre la capacitat explicativa del comportament electoral que té aquesta variable.

Tenint en compte que penso aplicar la tècnica de la regressió ecològica, he d'afegir al model a nivell agregat totes aquelles variables que puguin tenir relació amb el procés d'agregació de les dades. La reflexió sobre quines podrien ser aquestes variables, m'ha fet decidir a incloure el nivell de renda i la proporció dels diferents sectors productius de cada comarca. Aquests factors, juntament amb els valors a nivell agregat de l'edat, de la procedència i del nivell de coneixement del català que ja havia inclòs en el model individual, caracteritzen les comarques i tenen incidència en el comportament electoral. La inexistència de dades censals o procedents de registres oficials sobre nivell de renda de cada una de les comarques, em va fer decidir a utilitzar dades sobre rendiments mitjans declarats per contribuent en l'impost sobre la renda de les persones físiques procedents del Ministeri d'Economia i Hisenda. Aquestes dades, publicades per l'Institut d'Estadística de Catalunya, presenten també una sèrie de problemes (són rendiments mitjans per contribuent, no per capità, i existeix frau fiscal). Però les he utilitzat ja que no pretenc fer inferències sobre temes de renda sinó tan sols utilitzar aquesta variable a efectes de control per evitar el biaix d'especificació del model agregat.

Pel que fa a l'ocupació, he considerat els quatre grans sectors productius en què s'acostumen a agrupar: agricultura, ramaderia i pesca; indústria; construcció; i serveis. D'aquests, la variable que tenia una més gran capacitat explicativa era el % persones dedicades a l'agricultura, ramaderia i pesca, seguida pel % de les persones dedicades a la indústria. La primera és la variable que he inclòs sempre en el model i la segona només l'he inclosa en alguns models corresponents a eleccions legislatives, ja que no era significativa en els altres.

En total, he fet servir, doncs, sis i en alguns casos set, variables explicatives: l'edat, el nivell d'estudis, el lloc de procedència, el grau de coneixement del català, el nivell de renda, el sector productiu agrícola i el sector productiu industrial. D'aquestes, quatre (l'edat, el nivell d'estudis, el lloc de procedència i el grau de coneixement del català) són variables dicotòmiques a nivell individual, que es transformen en proporcions a nivell agregat. Les altres dues o tres (el nivell de renda, el sector productiu agrícola i el sector productiu industrial) són variables agregades d'interval que utilitzo als efectes de control, però de les que no considero les corresponents variables a nivell individual. Les variables que utilitzo tant a nivell individual com agregat són l'edat, el lloc de procedència, el nivell d'estudis i el grau de coneixement del català. Per operacionalitzar-les he agafat les categories de joves, immigrants, no graduats i persones que saben escriure en català respectivament.

## ANÀLISI

Les dades que he analitzat corresponen a les eleccions legislatives i autonòmiques de Catalunya durant un període de dotze anys, des de 1982 fins a 1993. Durant aquest període hi ha hagut un total de set convocatòries d'aquests tipus, distribuïdes de la següent manera:

autonòmiques: 1984, 1988, 1992  
legislatives: 1982, 1986, 1989 i 1993

He deixat fora de l'anàlisi el període 1977-1980 ja que es tracta del període de transició a la democràcia, amb el sistema de partits diferent al del període posterior i incloent-hi la Unió del Centro Democràtic (UCD). Per a cada una de les set convocatòries electorals considerades, he analitzat la participació i el vot als partits o coalicions amb representació parlamentària a Catalunya. Aquests són:

Partit dels Socialistes de Catalunya (PSC)  
Convergència i Unió (CiU)  
Partit Popular (PP)  
Iniciativa per Catalunya (IC)  
Esquerra Republicana de Catalunya (CDS)

Utilitzant dades agregades, per a cada convocatòria electoral he realitzat set (en alguns casos només sis) regressions lineals múltiples a fi de determinar quines de les variables considerades tenen efecte sobre la participació i sobre el vot als diferents partits. En total, són quaranta-sis regressions, ja que el CDS no es va presentar el 1984 i el 1992 i el 1993 va obtenir uns percentatges de vot tan petits que aconsellaven deixar-lo fora de l'anàlisi. Aquestes regressions em permeten treure conclusions a nivell comarcal sobre els efectes electorals de les variables socioeconòmiques.

En un segon nivell d'anàlisi, he utilitzat la tècnica de la regressió ecològica de Goodman per calcular les probabilitats de transició de les relacions trobades a nivell agregat a les corresponents relacions a nivell individual. Aquesta tècnica ens permet, per exemple, a partir de la constatació que, a nivell agregat, el coneixement de la llengua catalana afecta positivament el vot de CIU, calcular la probabilitat que una persona que coneix el català voti CIU.

D'aquesta manera, i classificant els electors en diferents categories (sap escriure en català o no en sap, és menor o major de trenta anys, és immigrant o nadiu y té el graduat escolar o no el té), he calculat la proporció de gent de cada categoria que probablement participa en les eleccions i que probablement vota a cada un dels partits.

Finalment, he comparat els resultats anteriors entre ells per determinar fins a quin punt les meves hipòtesis inicials poden ser confirmades o no i per quantificar la proporció d'electors de cada categoria que practica el vot dual o l'abstenció diferencial.

En el primer nivell de l'anàlisi, en estimar les regressions lineals múltiples per trobar els coeficients de les variables que influeixen en el vot, he trobat que entre les variables explicatives hi havia un alt grau de multicolinearietat. Aquest és un problema greu ja que, si la multicolinearietat és molt forta, no es poden estimar

correctament els paràmetres. Per exemple, en les dades de 1991 la proporció de joves i la proporció de persones immigrades estan fortament correlacionades a nivell comarcal ( $r = 0,83$ ) i, aquest fet, impedeix que es puguin determinar els efectes de la variable joves i de la variable immigració per separat. La millor manera de fer front al problema de la multicolinealitat en una regressió és usar components principals. Una anàlisi de components principals el que fa és transformar les variables originals en unes noves variables de tal manera que continguin entre totes la mateixa variància de les primeres però que siguin no correlacionades entre elles. Utilitzant només les dues o tres primeres components principals, a més d'aconseguir variables explicatives no correlacionades, eliminen el "soroll" contingut en les variables originals. Els coeficients de les regressions obtinguts per aquest mètode són estandaritzats i, com que el mètode de la regressió ecològica cal aplicar-lo usant els coeficients no estandaritzats, encara he hagut de fer un últim càlcul per obtenir-los.

En resum, l'estratègia d'anàlisi que he seguit ha consistit en repetir una sèrie de fases per a cada convocatòria electoral. Aquestes són:

- 1) En primer lloc, he fet una anàlisi de components principals de les variables explicatives i he calculat els valors per a cada comarca de les dues components.
- 2) En segon lloc, he estimat els models de regressió on les variables explicatives eren les dues primeres components principals i on les variables dependents eren la participació i la proporció de vot sobre cens electoral dels diferents partits.
- 3) En tercer lloc, he substituït les components principals per les seves expressions com a combinació lineal de les variables originals, obtenint així els coeficients de la regressió original estandaritzada.
- 4) Després he calculat els coeficients de les regressions no estandaritzades a partir dels coeficients estandaritzats i de les desviacions típiques de cada variable.
- 5) He calculat les probabilitats de transició a nivell individual per a quatre variables: escriu el català, joves, immigrant i no graduat.
- 6) He calculat les diferències de participació i vot als partits entre eleccions legislatives i autonòmiques per a cada categoria d'electors.
- 7) Finalment, he determinat uns marges entre els quals es troben les proporcions de votants duals i d'abstencionistes diferencials per a cada categoria d'electors.

## RESULTATS

La primera cosa que cal destacar és que, a les eleccions legislatives, les variables socioeconòmiques considerades expliquen millor el vot als partits, exceptuant a IC, que la participació. Els coeficients de determinació per al PSUC, CIU i ERC oscil·len entre 0,50 i 0,55 i són una mica més baixos per al CDS i per al PP. Per la seva banda, IC és la força política el vot de la qual queda menys explicat. La



participació, queda explicada al voltant d'un 30 % excepte en les eleccions de 1986 en què el model no és gens explicatiu. En les eleccions autonòmiques, en canvi, tant la participació com el vot a CIU i a ERC queden explicats en més d'un 50 %, el vot al PSC i al PP en un 45 % i el vot a IC i CDS en menys d'un 20 % (Veure la Taula 2).

TAULA 2

COEFICIENT DE DETERMINACIÓ DELS MODELS DE  
REGRESSIÓ EXPLICATIUS  
DE LA PARTICIPACIÓ I EL VOT ALS PARTITS EN FUNCIÓ DE LES  
DUES PRIMERES COMPONENTS PRINCIPALS

eleccions legislatives: R2 ajustat

	participació	PSC	CiU	PP	IC	ERC	CDS
1982	0,34	0,47	0,45	0,18	0,04	0,23	0,30
1986	0,00	0,58	0,59	0,46	0,04	0,50	0,62
1989	0,30	0,52	0,61	0,36	0,29	0,55	0,39
1993	0,29	0,53	0,55	0,24	0,32	0,66	-
mitjana	0,23	0,53	0,55	0,31	0,17	0,49	0,44

eleccions autonòmiques: R2 ajustat

	participació	PSC	CiU	PP	IC	ERC	CDS
1984	0,30	0,49	0,59	0,55	0,20	0,36	-
1988	0,49	0,47	0,59	0,42	0,18	0,51	0,15
1992	0,74	0,43	0,62	0,36	0,16	0,73	-
mitjana	0,51	0,46	0,60	0,44	0,18	0,53	0,15

Si examinem el valor i el signe dels coeficients de les regressions estandaritzades, veiem que la proporció de persones que saben escriure en català és la variable que té més pes de totes les estudiades, tant pel que fa a la participació com al vot als partits, exceptuant el PP partit al que no sembla que afecti gaire. Ara bé, en la participació i el vot a CIU i ERC afecta positivament i en el vot al PSC, a IC i al CDS afecta negativament.

La variable joventut afecta sempre positivament el vot al PSC i a IC i al CDS i negativament a CIU i ERC i, en menor mesura, al PP. En la participació trobem un efecte clarament negatiu en les eleccions autonòmiques mentre que el seu efecte és nul a les legislatives.

La variable immigració afecta positivament el vot al PSC, el d'IC i el del CDS i negativament el vot a CIU, el d'ERC i el del PP. És la segona en importància que

influeix en el vot al PSC i a IC. Pel que fa a la participació, podem dir que, en les eleccions autonòmiques, la immigració té una important influència negativa, mentre que sembla no influir gaire en les legislatives.

Finalment, la variable nivell d'estudis (proporció d'electors sense graduat escolar o equivalent) no té un comportament tan estable com el de les variables anteriors. Podem dir que afecta sempre negativament el PSC i també la participació excepte en les dues últimes eleccions (les autonòmiques de 1992 i les legislatives de 1993). Respecte el vot a CIU, a IC i al CDS, el signe del seu coeficient canvia d'unes eleccions a altres, si bé sembla confirmar-se un efecte positiu envers el vot a CIU en les tres últimes convocatòries (les dues legislatives de 1989 i 1993 i les autonòmiques de 1992). L'efecte també és, en termes generals, positiu sobre el vot a ERC i al PP.

Els coeficients de les regressions no estandaritzades, que depenen de les unitats de mesura, han estat calculats incorporant l'efecte de les variàncies de cada una de les variables, tant dependents com independents.

Aquests són els paràmetres que permeten calcular les probabilitats de transició per a les quatre variables individuals considerades i, per tant, calcular les proporcions d'electors de cada un dels grups en què els hem classificat que participen en les eleccions i que voten a cada partit. Això és equivalent a trobar la probabilitat que un elector que pertany a una determinada categoria voti (o voti a un determinat partit) ja que la probabilitat es defineix com el límit de la freqüència relativa, és a dir, de la proporció.

La Taula 3 conté les proporcions mitjanes d'electors que participen i que voten a cada un dels partits dins de cada categoria en funció del tipus d'elecció. El Gràfic 1 és la representació visual d'aquests resultats. En ell es pot veure clarament que a les eleccions autonòmiques Convergència i Unió augmenta la seva proporció de vots bàsicament entre el grup d'electors que saben escriure en català i que tant en PSC com el PP i IC perden una part molt important dels seus votants dins d'aquest mateix segment de població. Un segon fet que apareix clar és que tant el PSC com el PP i IC tenen una devallada important del seu vot entre els electors de les quatre categories considerades, mentre que CIU i ERC tenen un augment també generalitzat en totes les categories.

El Gràfic 2 ens presenta les mateixes dades però ara agrupades per categories. Així, es veu clar que la major part dels electors que escriuen en català voten CIU i la major part dels joves el PSC, mentre que el vot dels immigrants i dels no graduats està més repartit entre tots els partits.

TAULA 3

MITJANES DE PARTICIPACIÓ I VOT ALS PARTITS  
PER CATEGORIES D'ELECTORS

eleccions legislatives

	participació	PSC	CiU	PP	IC	ERC	CDS
escriuen català	0,77	0,17	0,45	0,09	0,02	0,06	0,00
menys de trenta anys	0,77	0,54	0,04	0,08	0,07	0,00	0,04
immigrats	0,74	0,35	0,17	0,09	0,05	0,01	0,03
no graduats	0,72	0,22	0,27	0,09	0,02	0,04	0,02

	participació	PSC	CiU	PP	IC	ERC	CDS
no escriuen català	0,71	0,33	0,13	0,08	0,04	0,01	0,03
trenta o més anys	0,72	0,20	0,29	0,09	0,02	0,04	0,02
nadius	0,73	0,25	0,27	0,08	0,03	0,03	0,02
graduats	0,75	0,38	0,18	0,10	0,05	0,01	0,02

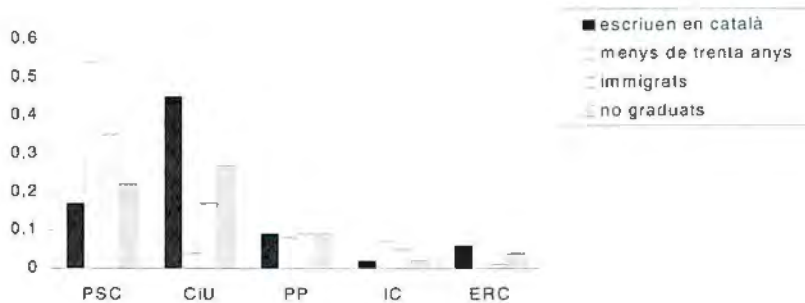
eleccions autonòmiques

	participació	PSC	CiU	PP	IC	ERC	CDS
escriuen català	0,80	0,08	0,58	0,03	0,00	0,08	0,00
menys de trenta anys	0,47	0,32	0,06	0,00	0,06	0,00	0,04
immigrats	0,56	0,22	0,21	0,09	0,05	0,01	0,03
no graduats	0,72	0,22	0,27	0,09	0,02	0,04	0,02

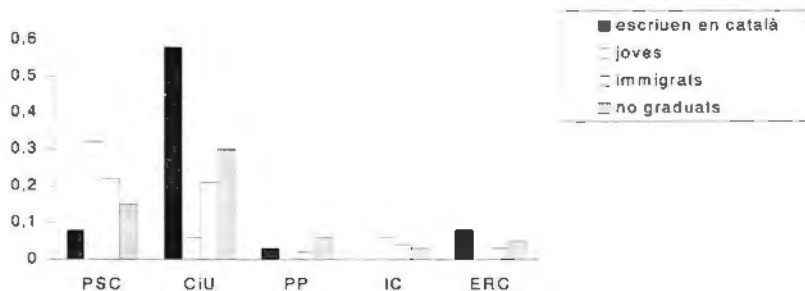
	participació	PSC	CiU	PP	IC	ERC	CDS
no escriuen català	0,71	0,33	0,13	0,08	0,04	0,01	0,03
trenta o més anys	0,72	0,20	0,29	0,09	0,02	0,04	0,02
nadius	0,73	0,25	0,27	0,08	0,03	0,03	0,02
graduats	0,75	0,38	0,18	0,10	0,05	0,01	0,02

GRÀFIC 1  
 PROPORCIÓ D'ELECTORS DE CADA CATEGORIA  
 QUE VOTEN A CADA PARTIT

eleccions legislatives

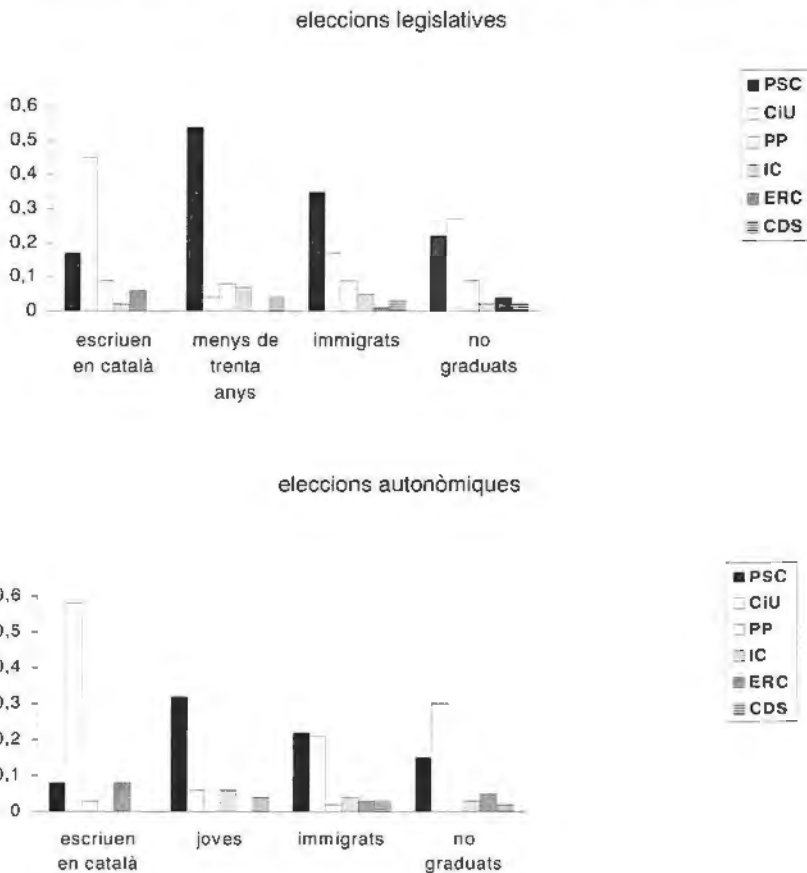


eleccions autonòmiques



Font: Taula 3

GRÀFIC 2  
DISTRIBUCIÓ DELS VOTANTS DE CADA CATEGORIA ENTRE ELS PARTITS



Font: Taula 3.

En el Gràfic 2 es destaca també que, en les eleccions autonòmiques, Convergència i Unió aconsegueix el vot de pràcticament tots els electors que saben escriure en català que voten, captant una part molt important dels votants del PSC i del PP entre aquest grup de persones. En canvi, el PSC perd a les autonòmiques la posició preponderant que té a les legislatives entre els immigrants i, si bé continua essent la força política més votada pels joves, també té una clara pèrdua de vot en aquest segment.

Per a cada una de les quatre variables (escriu en català, jove, immigrant i no graduat) he calculat la diferència de participació i de vot als partits entre les dues categories en què he classificat els electors. Però com que aquestes diferències

varien amb el tipus d'elecció, també m'interessa veure si afecten de la mateixa manera les dues categories o no. Per aquest motiu, he calculat una ratio de creixement de la proporció de vot entre les eleccions legislatives i les autonòmiques. L'anàlisi detallat d'aquestes diferències i d'aquestes ratios m'ha permès arribar a les conclusions següents:

- 1) A les eleccions autonòmiques hi participen més els electors que saben escriure en català que els que no en saben.
- 2) Hi ha un 40 % menys de joves que voten a les autonòmiques que els que ho fan a legislatives.
- 3) La pèrdua de quasi un 40 % del vot que pateix el PSC entre legislatives i autonòmiques es dona de manera homogènia entre nadius i immigrants i entre joves i grans. En canvi, la pèrdua és una mica més gran entre graduats i entre els que escriuen en català que no pas entre els no graduats i els que no escriuen en català.
- 4) L'augment del vot de CiU a les autonòmiques és degut a que és capaç de captar més votants entre totes les categories d'electors.

A fi de quantificar els possibles traspassos de vots entre partits protagonitzats per votants duals així com els votants a les legislatives que possiblement s'abstenen a les autonòmiques (practicant el que hem anomenat abstenció diferencial), he construït la Taula 4. Aquesta, recull les diferències mitjanes de participació i vot a cada partit entre les eleccions autonòmiques i les legislatives per categories d'electors. El saldo que hi surt reflectit és la suma de totes les diferències. Quan aquest saldo és negatiu i s'allunya del zero, vol dir que, els votants que han perdut uns partits no han estat captats pels altres i, en conseqüència, són votants que han optat per l'abstenció.

El saldo més gran el trobem entre la categoria dels joves, en la que un mínim d'un 30 % del total del cens vota en les legislatives i s'absté en les autonòmiques. El següent saldo per ordre de grandària correspon a la categoria dels que no escriuen en català, en la qual trobem que hi ha un mínim d'un 17 % dels electors que voten en les legislatives però no ho fan en les autonòmiques. A continuació vénen les categories d'immigrants i de graduats amb un 15 i un 14 % respectivament de persones que són abstencionistes diferencials i, després, els no graduats i els nadius amb un 7 % respectivament. Les categories entre les quals pràcticament no es dona l'abstencionisme diferencial són les dels que saben escriure en català i les persones de trenta o més anys.

Taula 4

DIFERÈNCIES MITJANES DE PARTICIPACIÓ I VOT ENTRE  
ELECCIONS AUTONÒMIQUES I LEGISLATIVES  
PER CATEGORIES D'ELECTORS

	PSC	CIU	PP	IC	ERC	CDS	SALDO	PARTICIPACIÓ
escriuen català	- 0,09	0,13	- 0,06	- 0,02	0,02	0,00	0,02	0,03
joves	- 0,22	0,01	- 0,08	- 0,01	0,00	0,00	- 0,30	- 0,30
immigrats	- 0,13	0,04	- 0,06	- 0,01	0,01	0,00	- 0,15	- 0,18
no graduats	- 0,07	0,02	- 0,04	0,01	0,01	0,00	- 0,07	- 0,11

	PSC	CIU	PP	IC	ERC	CDS	SALDO	PARTICIPACIÓ
no escriuen en català	- 0,11	0,01	- 0,06	0,00	- 0,01	0,00	- 0,17	- 0,19
trenta o més anys	- 0,07	0,10	- 0,05	0,00	0,00	0,00	- 0,02	- 0,06
nadius	- 0,10	0,08	- 0,06	0,00	0,01	0,00	- 0,07	- 0,09
graduats	- 0,17	0,13	- 0,10	- 0,02	0,02	0,00	- 0,14	- 0,14

Proporció sobre cens d'eleccions legislatives de 1982, 1986, 1989 i 1993 i eleccions autonòmiques de 1984, 1988 i 1992.

Font: Taula 3.

Intentarem ara quantificar els votants duals PSC-CIU i PP-CIU així com els abstencionistes diferencials del PSC i del PP. D'acord amb la terminologia habitual, entendrem per votant dual PSC-CIU aquella persona que a les eleccions legislatives vota el PSC i a les autonòmiques CIU. Votant dual PP-CIU serà aquella persona que vota el PP a les legislatives i CIU a les autonòmiques. Anàlogament, entendrem per abstencionista diferencial del PSC aquell elector que vota el PSC a les legislatives i s'absté a les autonòmiques, i per abstencionista diferencial del PP a l'elector que vota el PP a les legislatives i s'absté a les autonòmiques.

Si analitzem l'interior de la Taula 4, podem aplicar un mètode d'acotacions que permeti fixar entre quins màxims i mínims es troben les proporcions de votants duals i d'abstencionistes diferencials de cada categoria. Per exemple, entre els joves, el PSC té a les autonòmiques un 22 % de votants sobre cens menys que a les legislatives. En aquest mateix grup, CIU guanya un 1 % sobre cens. Suposant que aquests que guanya CIU fossin tots votants del PSC a les legislatives, encara en queda un 21 % que no voten a cap altre partit (potser alguns votin a altres partits minoritaris, però seran molt pocs ja que aquests partits obtenen proporcions de vot inferiors a l'1 %). D'aquí en deduïm que, com a màxim, els votants duals PSC-CIU són un 1 % entre els joves i que, com a mínim, els abstencionistes

diferencials del PSC són un 21 %. També podria ser que cap dels vots que guanya CIU procedís de votants del PSC, sinó del PP o d'IC que són partits que també perden vots. Tenim, doncs, que com a mínim hi ha un 0 % de votants duals PSC-CIU i com a màxim un 22 % d'abstencionistes diferencials del PSC. Fent els mateixos càlculs a partir del PP, es determinen les acotacions de les proporcions de votants duals PP-CIU i d'abstencionistes diferencials del PP (vegeu la Taula 5).

Taula 5

PROPORCIÓ DE VOTANTS I ABSTENCIONISTES DIFERENCIALS  
PER CATEGORIES D'ELECTORS

	votants duals PSC-CIU	votants duals PP-CIU	abstencionistes diferencials PSC	abstencionistes diferencials PP
escriuen en català	0,07 - 0,09	0,04 - 0,06	0,00 - 0,02	0,00 - 0,02
joves	0,00 - 0,01	0,00 - 0,01	0,21 - 0,22	0,07 - 0,08
immigrats	0,00 - 0,04	0,00 - 0,04	0,09 - 0,13	0,02 - 0,06
no graduats	0,00 - 0,02	0,00 - 0,02	0,05 - 0,07	0,02 - 0,04

	votants duals PSC-CIU	votants duals PP-CIU	abstencionistes diferencials PSC	abstencionistes diferencials PP
no escriuen en català	0,00 - 0,01	0,00 - 0,01	0,10 - 0,11	0,05 - 0,06
trenta o més anys	0,05 - 0,07	0,03 - 0,05	0,00 - 0,02	0,00 - 0,02
nadius	0,02 - 0,08	0,00 - 0,06	0,02 - 0,08	0,00 - 0,06
graduats	0,03 - 0,13	0,00 - 0,10	0,04 - 0,14	0,00 - 0,10

Proporcions sobre el cens de cada categoria.

Font: Taula 4.

No he quantificat les proporcions de votants duals i abstencionistes diferencials per als altres tres partits ja que en tenir unes proporcions de vot molt inferiors a les del PSC, de CIU i del PP, les diferències de vot entre autonòmiques i legislatives són molt properes a zero.

El que apareix en els resultats de la Taula 5 és que la major proporció d'abstencionistes diferencials es troba entre els joves de menys de trenta anys, entre els quals un 21 o 22 % voten el PSC i un 7 o 8 % el PP a les legislatives però s'abstenen a les autonòmiques. Un segon grup d'abstencionistes diferencials és el de la població immigrada, entre els quals trobem entre un 9 i un 13 % d'abstencionistes diferencials del PSC i entre un 2 i un 6 % d'abstencionistes



diferencials del PP. Un tercer grup el trobem entre els electors que no saben escriure en català. En aquest grup, potser el que quantitativament és el més important (representa prop d'un 65 % del cens), trobem entre un 15 i un 17 % d'abstencionistes diferencials, dels quals entre un 10 i un 11 % voten el PSC i entre un 5 i un 6 % el PP en les eleccions legislatives. Finalment, tant entre els graduats com entre els no graduats també hi ha abstencionistes diferencials però en menor percentatge. Les dues úniques categories de les considerades en les que no es pot assegurar que hi hagi abstenció diferencial és la de les persones que saben escriure en català i les de més de trenta anys.

Per altra banda, en la mateixa Taula 5 podem veure en quines categories d'electors hi ha un major percentatge de vot dual. Així, entre els que escriuen en català trobem al voltant d'un 8 % de votants duals PSC-CIU i al voltant d'un 5 % de votants duals PP-CIU. Entre els electors de més de trenta anys, trobem al voltant d'un 10 % de votants duals, un 6 % procedent del PSC i un 4 % procedent del PP. Trobem també un grup de votants duals PSC-CIU entre els graduats (entre un 3 i un 13 %) i, en menor mesura, entre els nadius (entre un 2 i un 8 %).

## CONCLUSIONS

L'anàlisi efectuada ha permès conèixer qui són i quants són els votants duals i els abstencionistes diferencials a Catalunya. Resumint els resultats podríem fer un retrat tipus de cada un d'ells:

- Els votants duals es troben entre les persones de més de trenta anys, nadius, que tenen el títol de graduat escolar o superior i que saben escriure en català.
- Els abstencionistes diferencials es concentren bàsicament entre els joves, immigrants, sense graduat escolar i que no saben escriure en català.

Aquests resultats semblen coherents amb la teoria ja que el vot dual és un vot sofisticat, de persona calculadora que valora els pros i els contres de la victòria d'un o altre partit en cada una de les institucions. És lògic, per tant, que el practiquin les persones adultes i amb estudis que tindran una major maduresa i formació. El vot dels joves, en canvi, és menys reflexiu.

Per altra banda, la important pèrdua de vot que pateixen el PSC i el PP a les autonòmiques està repartidament en totes les categories d'electors: uns el deixen de votar a les autonòmiques perquè voten CIU i els altres perquè s'abstenen.

El partit guanyador de les eleccions autonòmiques, CIU, guanya votants en aquestes convocatòries entre totes les categories d'electors, però bàsicament entre els nadius graduats, de més de trenta anys i que escriuen en català. ERC, que té un tipus d'electorat molt similar al de CIU, també guanya votants en totes les categories excepte entre la gent que no sap escriure en català.